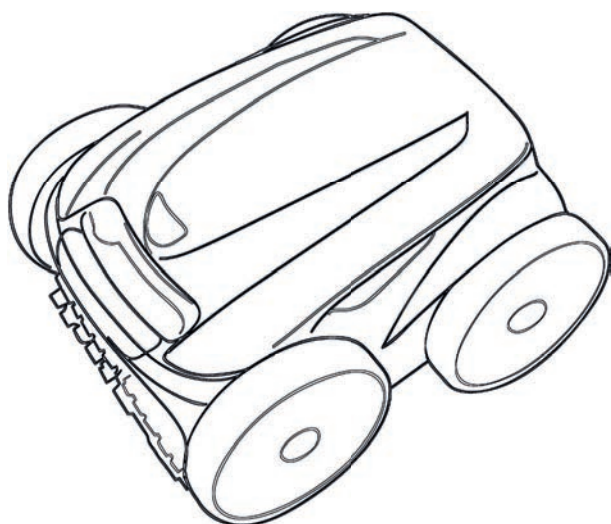


Vortex™ iQ

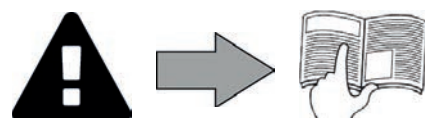
Návod k instalaci a použití - Čeština
Elektrický bazénový vysavač
Překlad francouzského návodu

CS

 **iAquaLink™**
CONTROL



More documents on:
www.zodiac.com



UPOZORNĚNÍ

VŠEOBECNÁ UPOZORNĚNÍ

- Nedodržení daných upozornění by mohlo vést ke škodám na zařízení bazénu nebo způsobit vážná poranění nebo dokonce smrt.
- Údržbové nebo opravářské práce je oprávněná provádět pouze osoba kvalifikovaná v příslušných technických oblastech (elektrina, hydraulické nebo chladicí systémy). Kvalifikovaný technik provádějící zásah na přístroji musí používat/nosit osobní ochranné prostředky (např. bezpečnostní brýle, ochranné rukavice atd.), aby bylo sníženo riziko zranění, ke kterému může při provádění zásahu na stroji dojít.
- Před zásahem do přístroje se vždy ujistěte, že je vypnut a zabezpečen.
- Zařízení je určeno pro specifické využití v bazénech, nesmí být používáno k žádným jiným účelům, než ke kterým bylo navrženo.
- Děti by měly být pod dozorem, aby se zajistilo, že si se zařízením nebudou hrát.
- Toto zařízení není určeno k použití osobami (včetně dětí), jejichž fyzické, smyslové nebo mentální schopnosti jsou omezeny, nebo osobami bez zkušeností a znalostí, pokud na ně nebude dohlížet osoba odpovědná za jejich bezpečnost, která zajistí dodržení pokynů týkajících se používání zařízení.
- Přístroj musí být instalován v souladu s instrukcemi výrobce a v souladu s platnými místními a vnitrostátními předpisy. Osoba provádějící instalaci je odpovědná za instalaci přístroje a za dodržování vnitrostátních předpisů týkajících se instalace. Výrobce nenese žádnou odpovědnost v případě nerespektování platných místních norem instalace.
- V případě jakékoli jiné činnosti než jednoduché údržby popsané v tomto návodu, kterou provádí uživatel, musíte kontaktovat kvalifikovaného pracovníka.
- Jakákoliv špatná instalace a/nebo použití může způsobit vážné hmotné nebo tělesné újmy (které by mohly způsobit i smrt).
- Všechny materiály, vyplacené včetně obalu, se přepravují na rizika adresáta. V případě škod, ke kterým došlo během dopravy (potvrdit převozci doporučeným dopisem ve lhůtě 48 hodin), musí adresát své výhrady zapsat na dodací list dopravce.
- V případě poruchy přístroje: nesnažte se přístroj opravit sami, kontaktujte kvalifikovaného technika.
- Pro podrobné hodnoty rovnováhy vody povolené pro fungování přístroje se informujte v záručních podmínkách.
- Záruka automaticky zaniká v případě jakéhokoliv deaktivování, odstranění nebo obehnutí některého z bezpečnostních prvků integrovaných do přístroje a při použití náhradních dílů pocházejících od třetího (neautorizovaného) výrobce.
- Nerozprašujte insekticidy ani jiné chemické látky (hořlavé i nehořlavé) směrem k přístroji, mohlo by dojít k poškození krytu a vzniku požáru.
- Během provozu přístroje se nedotýkejte ventilátoru ani pohyblivých částí, nepřibližujte se k nim s jakýmkoli předměty a do jejich blízkosti nedávejte prsty. Pohyblivé části mohou způsobit vážné či dokonce smrtelné úrazy.

UPOZORNĚNÍ SPOJENÁ S ELEKTRICKÝMI PŘÍSTROJI

- Elektrické napájení přístroje musí být chráněno proudovým chráničem 30 mA v souladu s právními předpisy platnými v zemi instalace.
- Pro připojení přístroje nepoužívejte prodlužovací kabel; zapojte jej přímo do příslušného napájecího okruhu.
- Před každým úkonem ověřte, zda:
 - požadované vstupní napětí uvedené na typovém štítku přístroje odpovídá napájecímu napětí v rozvodu;
 - napájecí provoz rozvodu je slučitelný s elektrickou spotřebou přístroje a zda je rozvod řádně uzemněný;
 - napájecí zástrčka (v opačném případě) vyhovuje elektrické zásuvce.
- V případě nesprávného fungování nebo pokud přístroj vydává zápach, okamžitě jej zastavte, odpojte jeho napájení a kontaktujte odborníka.
- Před jakýmkoli údržbovými či opravnými pracemi na přístroji zkontrolujte, zda je zcela odpojen od napětí a napájení elektrickým proudem.
- Neodpojujte a znovu nezapojte přístroj během provozu.
- Pro odpojení přístroje netahejte za napájecí kabel.
- Pokud je poškozen napájecí kabel, musí být vyměněn pouze výrobcem, autorizovaným zástupcem nebo opravárenskou dílnou.
- Neprovádějte opravy ani údržbu na přístroji mokřima rukama nebo na mokřím přístroji.
- Před zapojením přístroje do zdroje elektrického napětí zkontrolujte, zda je v pořádku připojovací blok nebo zásuvka, do které bude přístroj zapojen, a nejsou ani poškozené nebo zrezivělé.
- Pro všechny prvky nebo podsestavy obsahující baterii: nedobíjejte baterii, nedemontujte ji, nevhazujte ji do ohně. Nevystavujte vysokým teplotám nebo přímému slunečnímu světlu.
- V bouřkovém období přístroj odpojte od elektrického napájení, abyste zabránili jeho poškození v případě zásahu bleskem.
- Neponořujte přístroj do vody (s výjimkou čistících robotů) nebo do bláta.

SPECIFIKA PRO „Čistící roboty do bazénu“

- Robot je navržen tak, aby řádně fungoval v bazénové vodě při teplotě 15–35 °C.
- Aby bylo vyloučeno jakékoliv poranění nebo škoda způsobené čistícím robotem, nenechte robota v provozu mimo vodu.
- Pokud je robot v bazénu, je z důvodu vyloučení jakéhokoliv rizika poranění koupání zakázáno.
- Robota nepoužívejte, pokud v bazénu probíhá šoková chlorace.
- Nenechávejte robota v bazénu po delší dobu bez dozoru.

UPOZORNĚNÍ SOUVISEJÍCÍ S POUŽITÍM ROBOTA V BAZÉNU S FÓLIÍ:

- Před umístěním nového čistícího robota si pozorně prohlédněte povrch bazénu. Pokud se liner někde drolí nebo zpozorujete-li štěrky, záhyby, kořeny či korozi způsobenou kovem na vnitřní straně lineru nebo si povšimnete poškozeného podkladu (dno a stěny), nechte nejprve provést nezbytné opravy nebo výměnu lineru kvalifikovaným pracovníkem a robota umístěte až poté. Výrobce nenese žádnou odpovědnost za škody způsobené na lineru.
- Povrch určitých vinylových potahů s motivy se může rychle opotřebit a motivy mohou zmizet při kontaktu s předměty, jako jsou například čistící kartáče, hračky, kola, dávkovače chloru a automatické čističe bazénu. Motivы některých vinylových potahů se mohou poškrábat nebo opotřebit prostým třením, například bazénovým kartáčem. Barva některých motivů se rovněž může smazat během používání nebo v případě kontaktu s předměty, které se v bazénu nacházejí. Výrobce čistícího bazénového robota nenese zodpovědnost za smazané motivy, opotřebení nebo poškrábání vinylových potahů, tyto nespádají do omezené záruky.

UPOZORNĚNÍ K POUŽITÍ ROBOTA V BAZÉNU Z NEREZOVÉ OCELI:

- Povrch některých bazénů z nerezové oceli může být velmi křehký. Povrch těchto bazénů může být poškozen přirozeným třením nečistot o povrch způsobeným např. kolečky, pásy nebo kartáči robotů včetně elektrických bazénových robotů. Výrobce robota nenese odpovědnost za opotřebení a poškrábání bazénů z nerezové oceli a nevztahuje se na ně omezené záruka.

Recyklace



Tento symbol znamená, že přístroj nesmí být vyhozen do nádoby na odpadky. Tento přístroj bude předmětem odděleného sběru za účelem dalšího použití, recyklace nebo valorizace. Pokud obsahuje látky, které jsou potenciálně nebezpečné pro životní prostředí, pak tyto látky budou odstraněny nebo neutralizovány.

O podmínkách recyklace se prosím informujte u svého prodejce.



- Před jakýmkoliv zásahem na přístroji je nezbytně nutné seznámit se s tímto návodem k instalaci, jakož i s příručkou „bezpečnost a záruka“ dodanou spolu s přístrojem, jinak hrozí nebezpečí hmotných škod, vážných nebo dokonce smrtelných úrazů, jakož i zrušení záruky.
- Uschovejte a předejte tyto dokumenty pro pozdější nahlédnutí po celou dobu životnosti přístroje.
- Bez schválení společnosti Zodiac® je zakázáno tento dokument jakýmkoliv způsobem rozšiřovat či měnit.
- Společnost Zodiac® své výrobky neustále zdokonaluje, co se týče kvality, proto informace obsažené v tomto dokumentu mohou být změněny bez předchozího upozornění.

OBSAH

CS



1 Vlastnosti

3

1.1 | Popis

3

1.2 | Technické vlastnosti a označení

4



2 Instalace

5

2.1 | Uspořádání

5

2.2 | Montáž vozíku

6



3 Použití

7

3.1 | Princip fungování

7

3.2 | Příprava bazénu

7

3.3 | Ponoření robotu

7

3.4 | Připojení elektrického napájení

8

3.5 | Popis řídicí jednotky

9

3.6 | Spuštění a zastavení čisticího cyklu

10



4 Řízení pomocí aplikace iAquaLink™

12

4.1 | Připojení k aplikaci iAquaLink™

12

4.2 | První konfigurace robotu

12

4.3 | Dálkové ovládání iAquaLink™

13



5 Údržba

17

5.1 | Čištění robotu

17

5.2 | Čištění filtru

17

5.3 | Čištění turbíny

18

5.4 | Výměna kartáčů

19

5.5 | Výměna obručí

20



6 Řešení problémů

21

6.1 | Chování přístroje

21

6.2 | Kódy chyb

22

6.3 | Diagnostická podpora při zapojení aplikace iAquaLink™

23



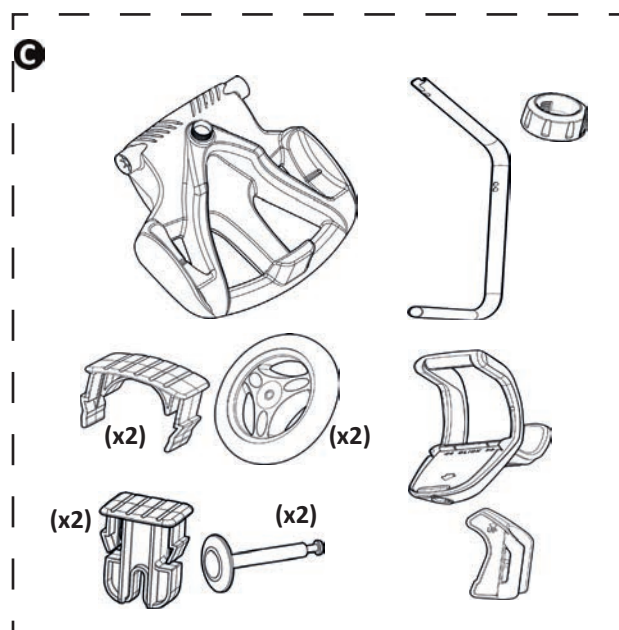
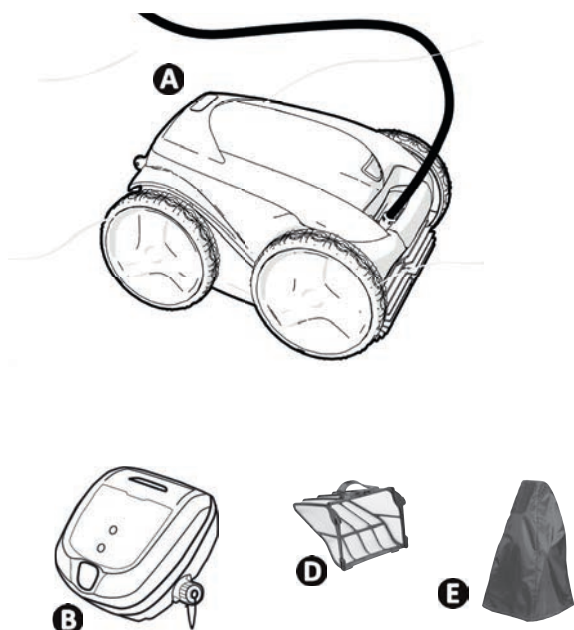
Rada: abyste usnadnili kontakt se svým prodejcem

Poznamenejte si kontaktní údaje svého prodejce, abyste je snadno našli, a vyplňte informace o „výrobku“ na zadní části návodu, tyto informace budou požadovány vaším prodejcem.



1 Vlastnosti

1.1 | Popis




A	Robot + plovoucí kabel <i>Přední/zadní pohonná kola (4WD)</i>	✓
B	Řídicí jednotka	✓
C	Vozík v sadě	✓
D	Filtr na jemné nečistoty 100 μ	✓
	Filtr na hrubé nečistoty 200 μ Filtr na velmi jemné nečistoty 60 μ	+
E	Ochranný obal	+

✓: Součástí dodávky

+: Dostupné jako příslušenství

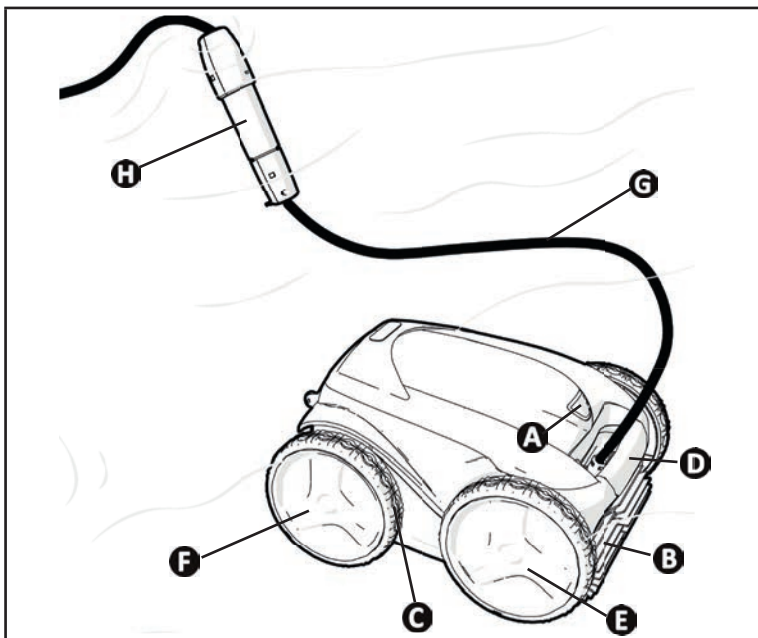
1.2 I Technické vlastnosti a označení

1.2.1 Technické vlastnosti

Napájení řídicí jednotky 	220-240 VAC, 50 Hz, bezpečnostní separátor odolný vůči krátkým spojeníům*
Napájení robotu	30 V stejnosm. proud
Maximální příkon	150 W
Délka kabelu	18 m
Rozměry robotu (D x H x V)	43 x 48 x 27 cm
Rozměry balení (D x H x V)	56 x 56 x 46 cm
Hmotnost robotu (bez kabelu)	10,2 kg
Hmotnost balení	19 kg
Teoretická čističná šířka	270 mm
Průtok čerpadla	16 m ³ /h
Kmitočtová pásma	2,400 GHz – 2,497 GHz
Vysokofrekvenční přenosový výkon	+19,5 dBm

* Tento čisticí robot využívá koncepci dvojité izolace. Přístroj, který využívá takovou koncepci, je navržený tak, aby nebylo nutné jakékoli uzemnění mezi přístrojem a jeho elektrickým napájením. Tento typ koncepce umožňuje snížit vystavení uživatele potencionálně nebezpečným elektrickým podmínkám, aniž by musel využívat uzemněné kovové pouzdro. Využívá dvou vrstev izolačního materiálu, které jsou ovinuty kolem elektrických částí pod napětím, nebo zesíleného izolátoru. Díky využití tohoto typu koncepce s dvojitou izolací čistič nevyžaduje ani uzemnění (tři kolíky), ani kabel/zásuvku.

1.2.2 Označení

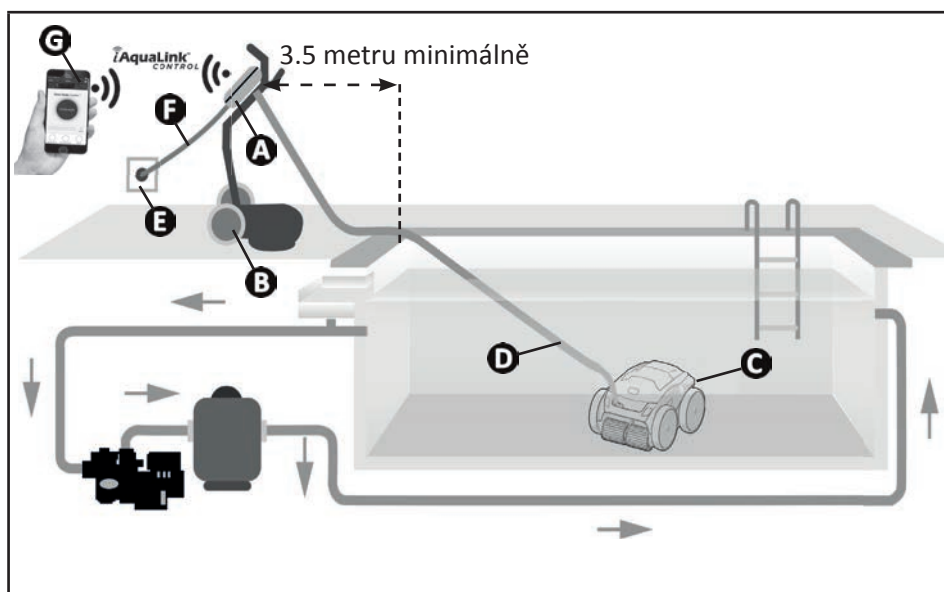


- A**: Zámek dvířek pro přístup k filtru
- B**: Kartáče
- C**: Obruče
- D**: Rukojeť pro přenášení a vyjmutí z vody
- E**: Přední pohonná kola
- F**: Zadní pohonná kola
- G**: Plovoucí kabel
- H**: Swivel



2 Instalace

2.1 | Uspořádání

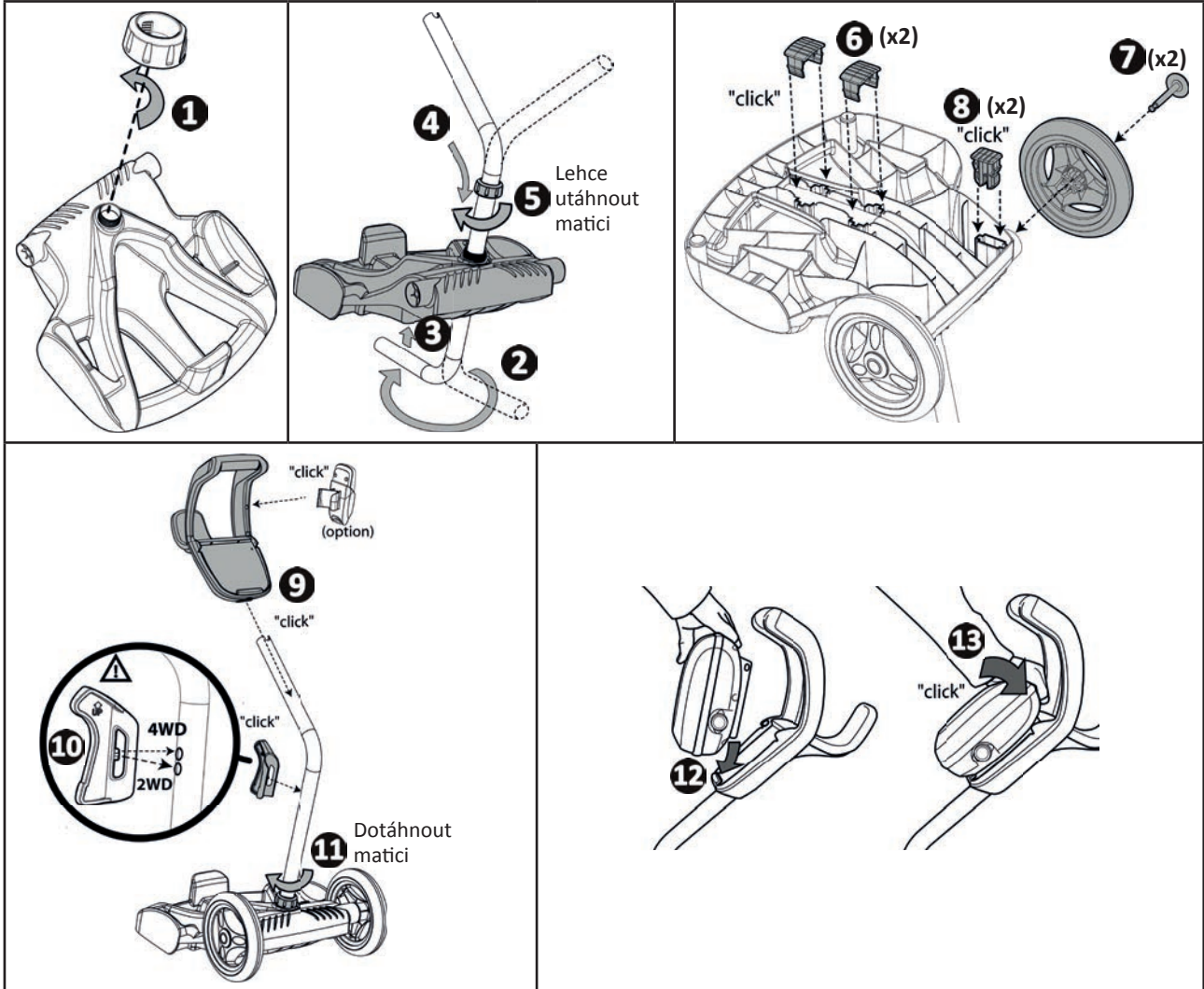


- A**: Řídicí jednotka
 - B**: Vozík
 - C**: Robot
 - D**: Plovoucí kabel
 - E**: Elektrická zásuvka
 - F**: Napájecí kabel
 - G**: Dálkové ovládání
- iAquaLink™

2.2 I Montáž vozíku



• Montáž bez nástrojů



CS



3 Použití

3.1 I Princip fungování

Robot je nezávislý na filtračním systému a může fungovat autonomně. Stačí jej zapojit do rozvodu.

Pohybuje se optimálním způsobem tak, aby vyčistil oblasti bazénu, pro které je určen (podle modelu: dno, stěny, hladinová linka). Nečistoty jsou nasávány a zachyceny do filtru robotu.

Čistící robot může být používán podle jednoho z následujících způsobů:

- Smartphone nebo tablet kompatibilní s aplikací iAquaLink™ (viz "4 Řízení pomocí aplikace iAquaLink™").

3.2 I Příprava bazénu



- Tento výrobek je určen k použití v bazénech instalovaných na trvalo. Nepoužívejte jej u demontovatelných bazénů. Trvalý bazén je zapuštěn do země nebo postaven na zem a není možné jej snadno rozmontovat a uklidit.

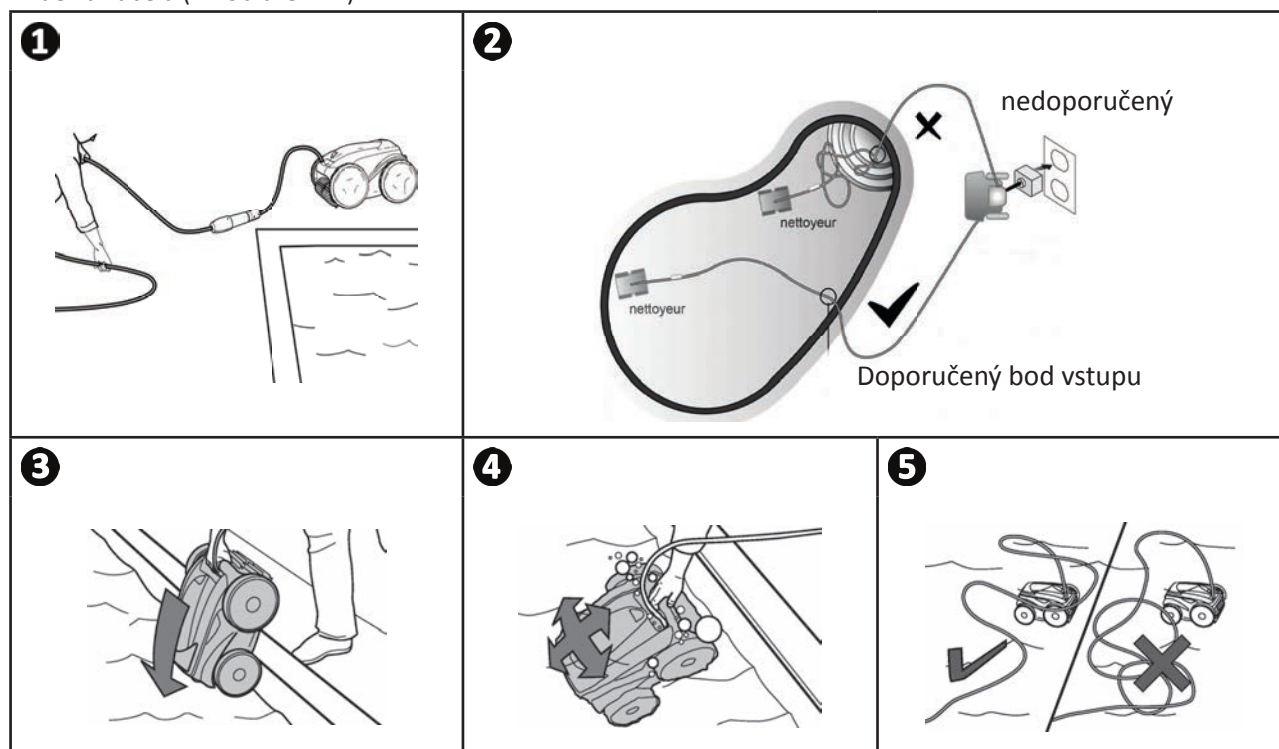
- Přístroj musí fungovat v bazénové vodě následující kvality:

Teplota vody	15 °C až 35 °C
pH	6,8 až 7,6
Volný chlor	< 3 mg/l

- Za účelem optimalizace výkonosti přístroje v případě znečištěného bazénu, odstraňte hrubé nečistoty pomocí hladinové sítky.
- Z bazénu odstraňte teploměry, hračky a jiné předměty, které by mohly přístroj poškodit.

3.3 I Ponoření robotu

- Rozviňte celou délku kabelu vedle bazénu, aby nedošlo k zamotání kabelu během ponořování (viz obrázek 1).
- Postavte se doprostřed delší části bazénu a robot ponořte (viz obrázek 2). Pohyb robotu bude optimalizovaný a zamotání kabelů sníženo.
- Ponořte robot do vody ve svislém směru (viz obrázek 3).
- Lehce s ním pohybujte všemi směry tak, aby se vyprázdnil vzduch obsažený uvnitř (viz obrázek 4).
- Je nutné, aby přístroj sestoupil sám a položil se na dno bazénu. Během ponořování robot táhne do bazénu nezbytnou délku kabelu (viz obrázek 5).



3.4 I Připojení elektrického napájení

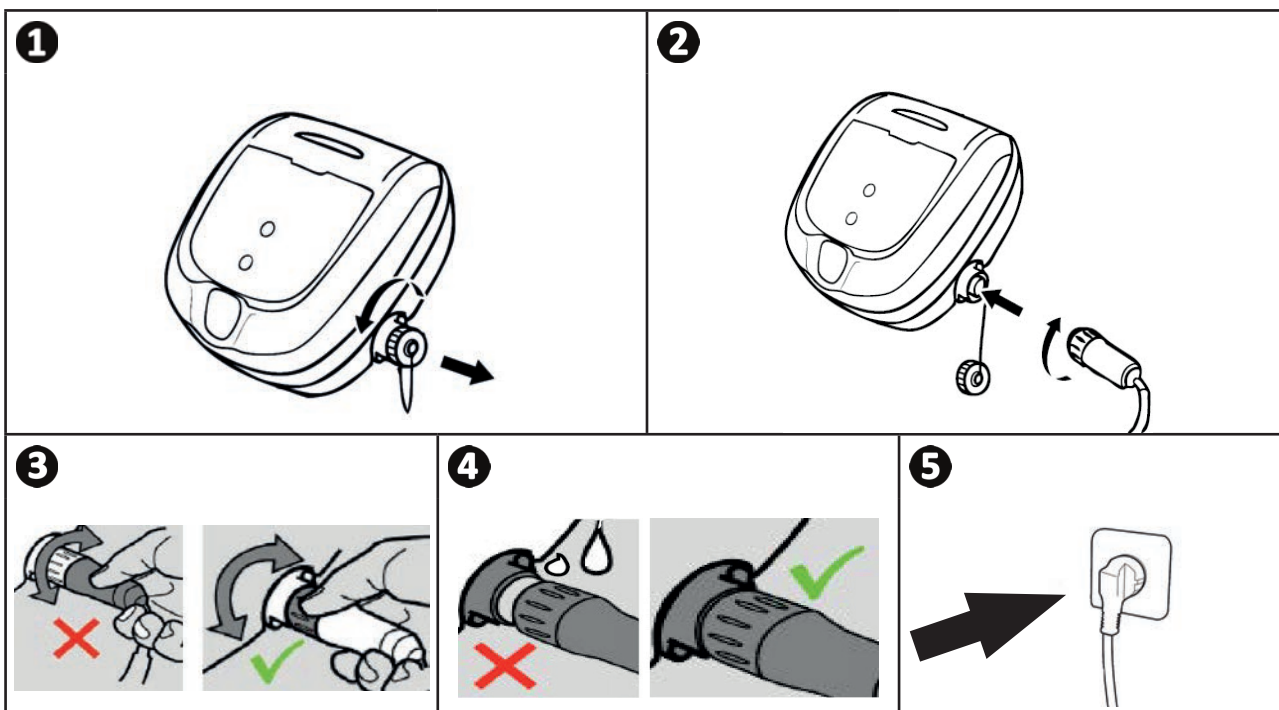
Abyste zabránili úrazu elektrickým proudem, požáru nebo vážnému zranění, dodržujte následující pokyny:



- Použití elektrického prodlužovacího kabelu je zakázáno pro připojování řídicí jednotky.
- Dbejte, aby zásuvka byla neustále a lehce přístupná a chráněná před deštěm nebo vodou.
- Řídicí jednotka je odolná proti postříkání vodou, ale nesmí být ponořena do vody či jakékoli jiné tekutiny. Nesmí být instalována v místě, kde hrozí zatopení; umístěte ji alespoň 3,5 metrů od okraje bazénu a zabraňte jejímu vystavení přímému slunci.
- Řídicí jednotku umístěte do blízkosti elektrické zásuvky.

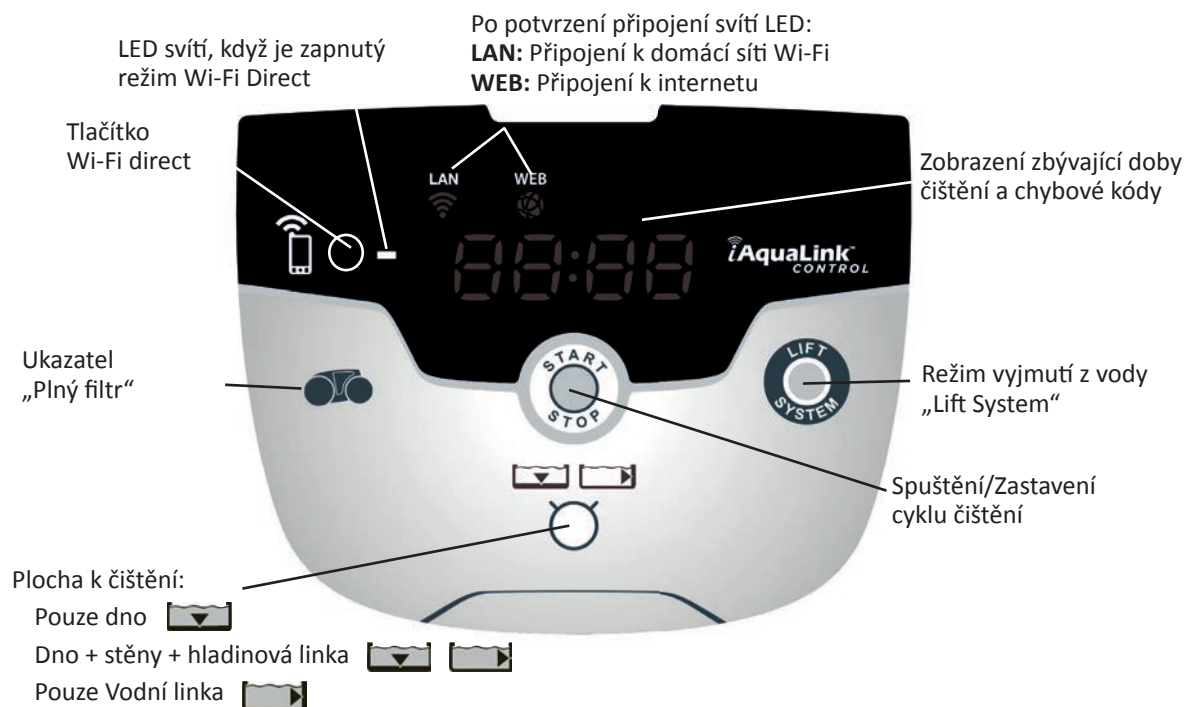
CS

- Odšroubujte ochrannou zátku (viz obrázek 1).
- Připojte plovoucí kabel k řídicí jednotce a uzamkněte zásuvku pouze otočením kroužku ve směru hodinových ručiček (riziko poškození plovoucího kabelu) (viz obrázek 2, 3).
- Ujistěte se, zda je konektor správně zasunut (viz obrázek 4).
- Připojte napájecí kabel (viz obrázek 5). Řídicí jednotku bezpodmínečně připojte k zásuvce s proudovým chráničem maximálně 30 mA (v případě pochyb prosím kontaktujte kvalifikovaného technika).



▶ 3.5 I Popis řídicí jednotky

Pomocí ovládacího panelu lze používat hlavní funkce a připojit zařízení k domácí síti Wi-Fi, viz. "4 Řízení pomocí aplikace iAquaLink™".



3.6 I Spuštění a zastavení čistícího cyklu

Abyste zabránili zranění nebo materiální škodě, dodržujte následující pokyny:



- Koupání je zakázáno, pokud je přístroj v bazénu.
- Přístroj nepoužívejte, pokud v bazénu probíhá šokové chlorování, a před ponořením robotu vyčkejte, než koncentrace chloru dosáhne doporučené hodnoty.
- Nenechávejte přístroj v bazénu po delší dobu bez dozoru.
- Přístroj nepoužívejte, pokud je pojezdová klapka uzavřená.

- Pokud je řídicí jednotka pod napětím, rozsvítí se symboly, které uvádějí:
 - Probíhající činnost
 - Výběr čištění
 - Potřeba údržby
- Řídicí jednotka přejde po 10 minutách do pohotovostního režimu, displej zhasne. Pro výstup z pohotovostního režimu stačí stisknout kterékoliv tlačítko. Pohotovostní režim nezpůsobí přerušení provozu přístroje, pokud přístroj právě čistí.

3.6.1 Výběr čistícího režimu

- Ve výchozím nastavení je režim čištění již nastaven na „**Dno + stěny + hladinová linka**“, symboly se rozsvítí a na displeji se zobrazí doba čištění.
- Čistící režim může být změněn před spuštěním přístroje nebo během jeho provozu. Nový režim bude spuštěn okamžitě a odpočet zbývající doby předchozího cyklu bude nastaven na nulu.

Pouze dno: 

Dno + stěny + hladinová linka:  

Pouze hladinová linka: 

- Stiskněte 

Přístroj svou strategii pohybu přizpůsobuje podle výběru čistící funkce s cílem optimalizovat míru pokrytí.



Doporučení: zvyšte výkonnost čištění

Na začátku koupací sezóny spusťte několik cyklů čištění v režimu „pouze dno“ (poté, co jste odstranili hrubé nečistoty pomocí hladinové sítě).


Pravidelné používání čistícího robotu (maximálně 3 cykly týdně) vám umožní plně využít vždy čistého bazénu a filtr se bude méně ucpávat.

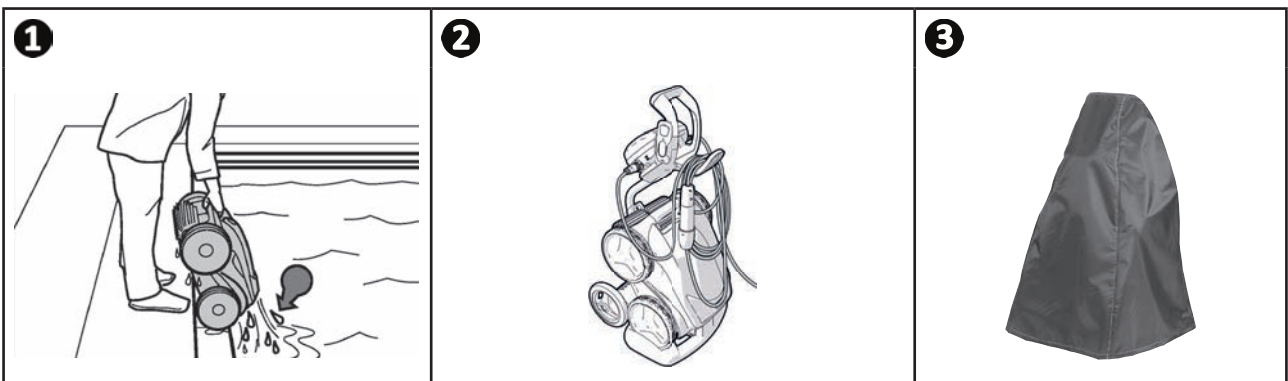
3.6.2 Zastavení cyklu čištění



- Aby nedošlo k poškození zařízení:

- Pro vytažení přístroje z vody netahejte za kabel. Použijte rukojeť.
- Po použití nenechávejte přístroj sušit na přímém slunci.
- Jednotlivé součásti skladujte mimo dosah slunce, vlhkosti a vlivů počasí.
- Pokud plovoucí kabel odpojíte od řídicí jednotky, zašroubujte zpět ochrannou zátku.


- Zastavte přístroj stisknutím .
- Jakmile je robot na dosah ruky, uchopte ho za rukojeť a pomalu vytáhněte z bazénu tak, aby voda obsažená uvnitř vytekla (viz obrázek **1**).
- Umístěte robot do svislé polohy na určené místo na vozíku (podle modelu), aby rychle osychal (viz obrázek **2**).
- Poté jej uložte spolu s řídicí jednotkou mimo dosah slunce, jakož i jakéhokoliv stříkání vody. Ochranný kryt je k dispozici v rámci příslušenství (viz obrázek **3**).



3.6.3 Režim „výstup z vody“



Tato funkce umožňuje vrátit robot na přesné místo na okraji bazénu. Během stoupání po stěně robot vystřikuje vodu silným proudem směrem dozadu, aby byl lehčí během výstupu z vody.

- Nasměrujte robot směrem k požadované stěně, poté jej nechte vystoupat k vodní hladině: podržte  stisknuté, aby se otočil. Robot se rozjede směrem ke stěně, jakmile pustíte tlačítko.



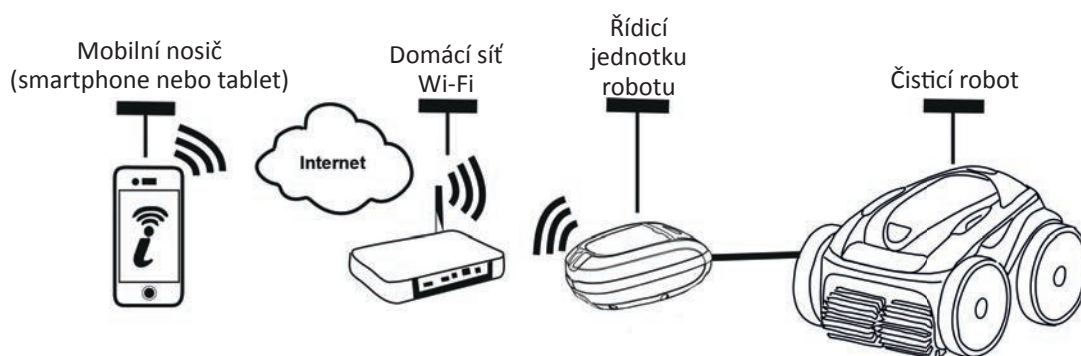
Rada: zamezte zamotání plovoucího kabelu

Chování přístroje je silně ovlivněno zamotáním kabelu. Správně rozmotaný kabel přispěje k lepšímu pokrytí bazénu.

- Kabel rozmotejte a rozložte na slunci tak, aby se vrátil do svého původního tvaru.
- Poté jej opatrně navíňte a uložte na rukojeť vozíku.



4 Řízení pomocí aplikace iAquaLink™



CS

Aplikace iAquaLink™ je k dispozici pro systémy iOS a Android.

S aplikací iAquaLink™ můžete robot kontrolovat odkudkoli a kdykoli a můžete využívat pokročilé funkce, jakými jsou funkce dodatečného programování nebo diagnostické podpory.

Než započnete s instalací aplikace, nezapomeňte:




- Zapojit řídicí jednotku do elektrické zásuvky.
- Použít smartphone nebo tablet s Wi-Fi.
- Použít smartphone nebo tablet se systémem iOS 8 nebo vyšším, či se systémem Android 4.1 nebo vyšším.
- Použít Wi-Fi síť se signálem dostatečně silným pro připojení řídicí jednotky robotu.
- Mít po ruce heslo k síti pro domácí Wi-Fi.

4.1 | Připojení k aplikaci iAquaLink™

- Stáhněte aplikaci iAquaLink™, která je k dispozici v App Store nebo Google Play Store.
- Po dokončení instalace klepněte na ikonu iAquaLink™ a otevřete aplikaci.
- Klepnutím na možnost **S'inscrire** (Registrovat) vytvořte nový účet iAquaLink™ nebo na **Connexion** (Připojení) se přihlaste, pokud již máte účet.


Zadejte informace požadované pro nastavení účtu a přijměte smluvní podmínky.

4.2 | První konfigurace robotu

- Přidejte robot kliknutím na + na obrazovce écran **Mes appareils** (Moje přístroje).
- Vyberte možnost **Ajouter robot nettoyeur** (Přidat čistící robot).
- Vyberte možnost **Wi-Fi Direct** pro spuštění nastavení nebo **Code d'invitation** „Kód pozvánky“, pokud s vámi jiný uživatel sdílí kód pozvánky, a postupujte podle pokynů v aplikaci.
- Stiskněte tlačítko **Wi-Fi Direct**  na ovládacím panelu. *Rozsvítí se LED, což znamená, že se mobilní telefon nyní může připojit k ovládacímu panelu.*



- LED tlačítka **Wi-Fi Direct**  se automaticky vypne po 3 minutách.
- Opětovným stisknutím tlačítka **Wi-Fi Direct**  na ovládacím panelu aktivujete signál.

- Pokračujte v nastavení podle pokynů na vašem mobilním telefonu nebo tabletu.
- V telefonu nebo tabletu přejděte k nastavení Wi-Fi a vyberte možnost **RoboticCleaner-*****. („***“ je jedinečný kód příslušející k robotu, k němuž se připojujete).
- Poté se vraťte do aplikace iAqualink™ a klikněte na **Etapes 1,2,3 terminées** (Fáze 1, 2, 3 dokončeny).
- Po navázání komunikace mezi ovládacím panelem a mobilním zařízením vyberte možnost **fuseau horaire** (časové pásmo).
- Poté vyberte **la forme de la piscine** (tvar bazénu).
- Následně klikněte na možnost **Suivant** (Následující) pro nalezení **domácí síť Wi-Fi**, k níž se ovládací panel připojí.
- Jakmile se zobrazí síť Wi-Fi, vyberte požadovanou **domácí síť Wi-Fi**.
- Zadejte heslo Wi-Fi a připojte se, LED dioda tlačítka **Wi-Fi Direct**  ovládacího panelu zhasne.
- Pokud se aplikace zastaví na aktuální přihlašovací stránce, můžete připojení usnadnit ručně odpojením se od sítě **RoboticCleaner-*****.
- Připojení se dokončí po rozsvícení diody LED LAN a WEB na ovládacím panelu.
- Jakmile je připojení dokončeno, zobrazí se na multimediálním zařízení stránka **Ajouter à Mes Appareils** (Připojit k mým přístrojům). Klikněte na možnost **Ajouter** (Připojit) pro dokončení párování.



- Připojování může trvat několik minut.
- Pokud se objeví hlášení závady nebo se připojování nedaří, nahlédněte do tabulky "6.3 I Diagnostická podpora při zapojení aplikace iAquaLink™".

- Je možné přizpůsobit název robotu, abyste jej na stránce „**Moje přístroje**“ snadno našli, pokud máte na aplikaci iAquaLink™ napojeno více přístrojů;



- Jakmile provedete konfiguraci, při dalším připojení k aplikaci iAquaLink™ se robot objeví v „**Mých přístrojích**“.

- Klikněte na možnost **Suivant** (Další) pro svoji identifikaci jako **Primární uživatel** robotu nebo klikněte na **Passer (Přeskočit)**.
- Primární uživatel má přístup ke všem robotickým funkcím v aplikaci iAquaLink™.
- Primární uživatel může pozvat další uživatele (člena rodiny, poskytovatele služeb...) a poskytnout jim přístup k dálkovému ovládní robotu.

➤ 4.3 I Dálkové ovládání iAquaLink™

4.3.1 Domovská obrazovka



- Grafická podoba obrazovky se může měnit v závislosti na pravidelných aktualizacích aplikace.

4.3.2 Spuštění/zastavení čištění a nastavení doby čištění



- Během konfigurace robotu umožňuje lze podle zvoleného tvaru bazénu nastavit přizpůsobené režimy čištění.

Ve výchozím nastavení je čisticí plocha **Dno, stěny a hladinová linka**.

- Ponořte robot do bazénu.
- Na domovské obrazovce aplikace stiskněte možnost **DÉMARRER** (Spustit).
- Zbývající doba čištění se zobrazí na obrazovce v hodinách a minutách.
- Chcete-li prodloužit nebo zkrátit dobu čištění, stiskněte tlačítko **(+)** nebo **(-)**. Jedná se o 30minutové sekvence s minimálně 30 minutami a maximálně 3 hodinami 30 minutami.



- Zbývající čas čištění zobrazený v aplikaci je stejný jako zbývající čas na ovládacím panelu.

- Stisknutím tlačítka **ARRÊTER** (Zastavit) ukončíte cyklus čištění.

4.3.3 Nastavení programu čištění

- Na domovské obrazovce aplikace vyberte možnost **Programme de nettoyage** (Program na čištění) pro zobrazení možností.
- Vyberte jeden z výchozích režimů: **Nettoyage Express**, **Nettoyage Intensif** nebo **Ligne d'eau seule**. (Expresní čištění, Intenzivní čištění, Pouze hladinová linka). Vybraný režim je zvýrazněn.
- V režimu **Personnaliser** (Přizpůsobit) vyberte příslušné možnosti stisknutím piktogramů. Vybrané možnosti budou zvýrazněny.

Povrchy: Pouze dno / Dno, stěny a hladinová linka / Pouze hladinová linka

Intenzita čištění: Standardní/intenzivní

- Stiskněte možnost **Enregistrer** pro uložení nového nastavení nebo možnost **(X)** pro zrušení.
- Stiskem tlačítka **(X)** se vrátíte na domovskou obrazovku.




- U probíhajícího čištění a u všech následujících čisticích cyklů se aktivuje nový čisticí režim.
- Délka čisticího cyklu se může lišit v závislosti na zvolených parametrech.

4.3.4 Vzdálený režim

Robot může být řízen pomocí smartphone nebo tabletu, které budou sloužit jako ovladač.



- **Režim dálkového ovládání používejte v případě, že máte robota na dohled.**

- Na domovské obrazovce aplikace stiskněte možnost **Télécommande** (Vzdálený režim) Na ovládacím panelu se zobrazí .
- Navádějte robot pomocí **joystického režimu** nebo **kinetického režimu** (snímače pohybu) – režim je možné kdykoliv změnit.
- **Režim joystick:** Klikněte na ikony, abyste nasměrovali robot **dopředu**, **dozadu** a otočili jej **doleva** nebo **doprava**.
- **Kinetický režim:** Robot řiďte nakláněním mobilního nosiče **nahoru** (zpětný chod), **dolů** (chod vpřed), **doleva** (zatočení doleva) a **doprava** (zatočení doprava). Při prvním použití bude **kinetický režim** automaticky kalibrován podle polohy vaší ruky, pro úpravu stiskněte ikonu **Re-calibrer** (Znovu kalibrovat) vlevo nahoře.
- Stiskem tlačítka **(X)** se vrátíte na domovskou obrazovku.



- Pokud je doba reakce robotu po akci požadované v aplikaci poměrně dlouhá, zkontrolujte signál Wi-Fi síť, viz "4.2 I První konfigurace robotu".

4.3.5 Režim výstupu vody „Lift System“

Funkce Lift System byla navržena tak, aby usnadnila vyjmutí robotu z vody. Může se aktivovat kdykoli v průběhu nebo na konci čistícího cyklu.



- Funkci Lift System aktivujte pouze tehdy, pokud máte robot na dohled.

- Na domovské obrazovce aplikace stiskněte možnost **Lift System**.
- Pro nasměrování robotu k požadované stěně použijte šipku **vlevo** nebo **vpravo**;
- Jakmile se robot ocitne u stěny, stiskněte tlačítko **Lift System**. Robot se posune ke stěně a vystoupí k hladinové lince.



- Chcete-li zastavit aktuální akci, stiskněte znovu tlačítko **Lift System**.

- Pomocí rukojeti začnete robot vytahovat z vody. V tomto okamžiku robot vystříkne silný proud vody a bude tak při vyjmutí z vody lehčí.
- Vyjměte robot z bazénu.
- Stiskem tlačítka **(X)** se vrátíte na domovskou obrazovku.



- Netahejte za plovoucí kabel, abyste robot vyzdvihli nebo vyjmuli z vody, použijte rukojeť robotu.

4.3.6 Programování nebo zrušení čistících cyklů

Cykly čištění lze naprogramovat opakovaně.



- **Rozhodně doporučujeme po ukončení každého cyklu vyjmout a vyčistit filtr.**

- Na domovské obrazovce aplikace stiskněte možnost **Prochain cycle** (Příští cyklus) nebo přejděte na **Paramètres** (Parametry) a vyberte možnost **Modifier les timers** (Upravit časovače).
- Vyberte **den** v týdnu. Denně je možné provést pouze jedno programování.
- Vyberte možnost **heure de démarrage** (Hodina spuštění) cyklu čištění.



- V nabídce **Paramètres** (Parametry) je možné přizpůsobit zobrazení času. Stačí aktivovat nebo deaktivovat možnost **format 24h**. V případě deaktivace se hodiny zobrazí ve formátu **am** nebo **pm**.

- Stisknutím možnosti **Enregistrer** (Uložit) uložíte naprogramovaný plán nebo **Annuler** (Storno) pro zrušení.

Opakováním těchto kroků naprogramujte další cykly čištění.



- Délka čistícího cyklu se může lišit v závislosti na zvolených parametrech v **Programme de nettoyage** (Program čištění), viz "4.3.3 Nastavení programu čištění".


- Pro zrušení naprogramovaného cyklu vyberte naprogramovanou možnost **jour** (Den) a stiskněte **Supprimer Programmation** (Zrušit naprogramování).
- Stiskněte **(X)** pro zrušení a návrat na domovskou obrazovku.


Následující plánovaný cyklus čištění se zobrazí na domovské obrazovce.



- Cyklus čištění, který se spustí podle naprogramovaných pokynů, bude posledním vybraným programem čištění, viz "4.3.3 Nastavení programu čištění".

4.3.7 Chybové zprávy a řešení problémů – v aplikaci iAquaLink™

Pokud je zjištěna chyba, na domovské obrazovce se zobrazí varovný symbol .

- Klikněte na výstražný symbol , aby se zobrazila řešení problému, viz "6.2 I Kódy chyb".
- Klikněte na **Effacer Erreur** (Vymazat chybu), pokud si myslíte, že jste problém vyřešili, nebo zvolte **OK**, pokud chcete robot ponechat v chybovém režimu a problém diagnostikovat později.

4.3.8 Nabídka „Paramètres“ (Nastavení)

Některá nastavení konfigurací robotu je možné kdykoliv upravit kliknutím na ikonu vpravo nahoře.


4.3.9 Používání v režimu „Wi-Fi Direct“

V režimu **Wi-Fi Direct** komunikuje mobilní telefon nebo tablet přímo prostřednictvím Wi-Fi s ovládacím panelem robotu, aniž by byla data odesílána přes internet.



V případě potřeby lze aplikaci iAquaLink™ použít v režimu **Wi-Fi Direct** pro přístup k určitým funkcím a rychlejšímu připojení.



- **Režim Wi-Fi Direct se zastaví po 10 minutách.**
- **Aplikaci iAquaLink™ může v režimu Wi-Fi Direct používat jediný uživatel současně.**

- Přejděte do nabídky se třemi pruhy a vyberte možnost **Mes Appareils** (Moje přístroje).
- Stiskněte **(+)** a poté **Ajouter robot nettoyeur** (Přidat čisticí robot).
- Vyberte možnost **Wi-Fi Direct**.
- Stiskněte tlačítko **Wi-Fi Direct**  na ovládacím panelu. *Rozsvítí se LED, což znamená, že se mobilní telefon nyní může připojit k ovládacímu panelu.*



- LED tlačítka **Wi-Fi Direct**  se automaticky vypne po 3 minutách.
- Opětovným stisknutím tlačítka **Wi-Fi Direct**  na ovládacím panelu aktivujete signál.

- Pokračujte v nastavení podle pokynů na vašem mobilním telefonu nebo tabletu.
- V telefonu nebo tabletu přejděte k nastavení Wi-Fi a vyberte možnost **RoboticCleaner-*****.
(„***“ je jedinečný kód příslušející k robotu, k němuž se připojujete).
- Poté se vraťte do aplikace iAqualink™ a klikněte na **Etapas 1,2,3 terminées** (Fáze 1, 2, 3 dokončeny).
- Po navázání komunikace mezi ovládacím panelem a mobilním zařízením vyberte možnost **Passer** (Přeskočit). Zobrazí se domovská obrazovka.



- Jakýkoliv uživatel robotu se může identifikovat jako primární uživatel v nabídce **Paramètres** (Nastavení).



5 Údržba



Abyste předešli vážnému poranění:

- Odpojte robot od elektrického zdroje.

5.1 | Čištění robotu

- Příklad musí být pravidelně proplachován čistou nebo mýdlovou vodou. Nepoužívejte rozpouštědlo.
- Příklad dobře opláchněte větším množstvím čisté vody.
- Příklad nenechávejte sušit na slunci na okraji bazénu.



Rada: filtr a kartáče vyměňujte každé 2 roky

Doporučujeme vyměňovat filtr a kartáče každé 2 roky, aby se zachovala neporušenost přístroje a zaručila se jeho optimální výkonnost.

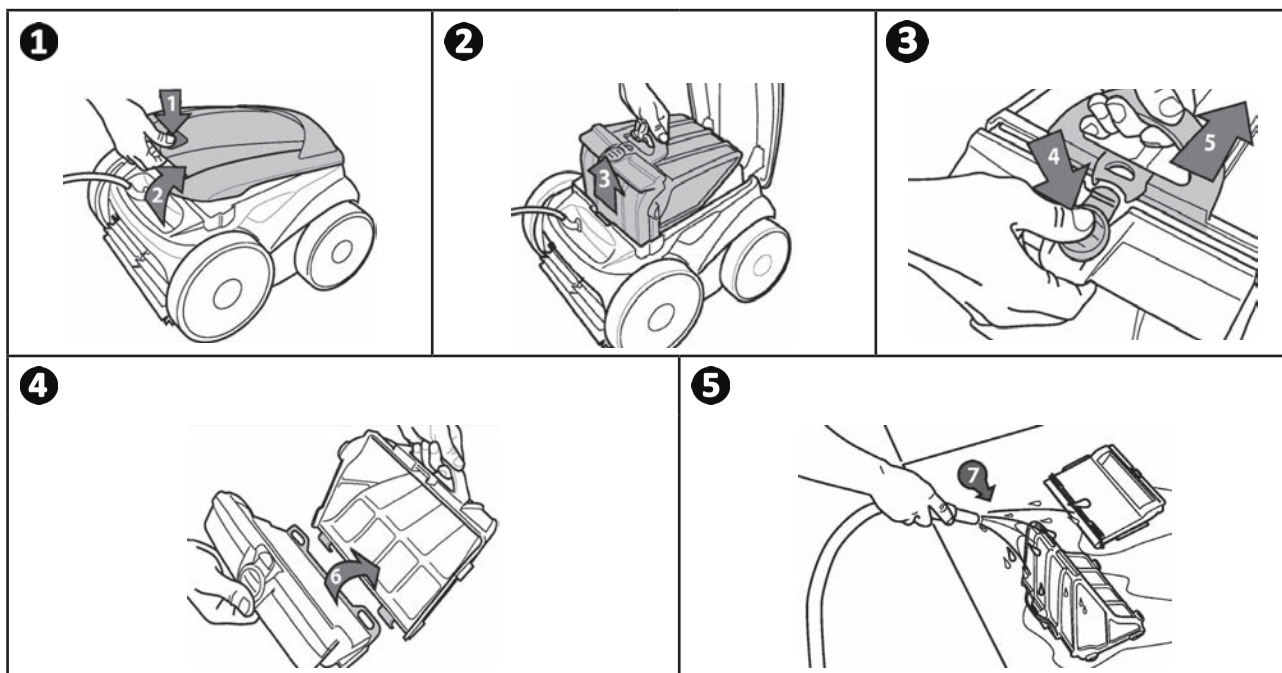
5.2 | Čištění filtru




• Výkonnost přístroje může být snížena, pokud je filtr plný nebo znečištěný.

• Po každém čisticím cyklu vyčistěte filtr pomocí čisté vody.

- V případě ucpání filtru jej vyčistěte kyselým roztokem (například bílým octem). Doporučujeme čištění provést nejméně jednou do roka, protože se filtr ucpává, pokud není po dobu několika měsíců používán (zimní období).




Rada: Zkontrolujte stav indikátoru „čištění filtru“  Pokud se LED rozsvítí, rozhodně doporučujeme filtr vyčistit.

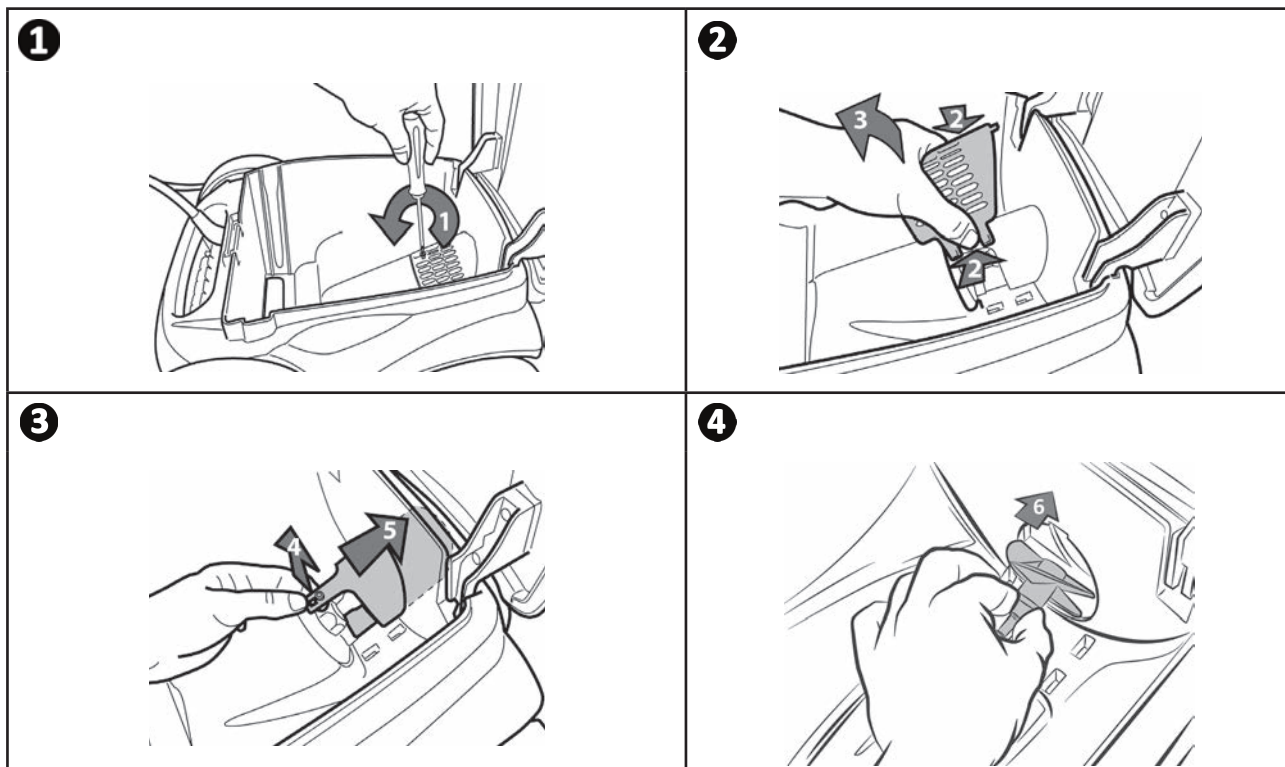
5.3 I Čištění turbíny

Abyste předešli vážnému poranění:



- Odpojte robot od elektrického zdroje.
- Pro údržbu turbíny noste povinně ochranné rukavice .

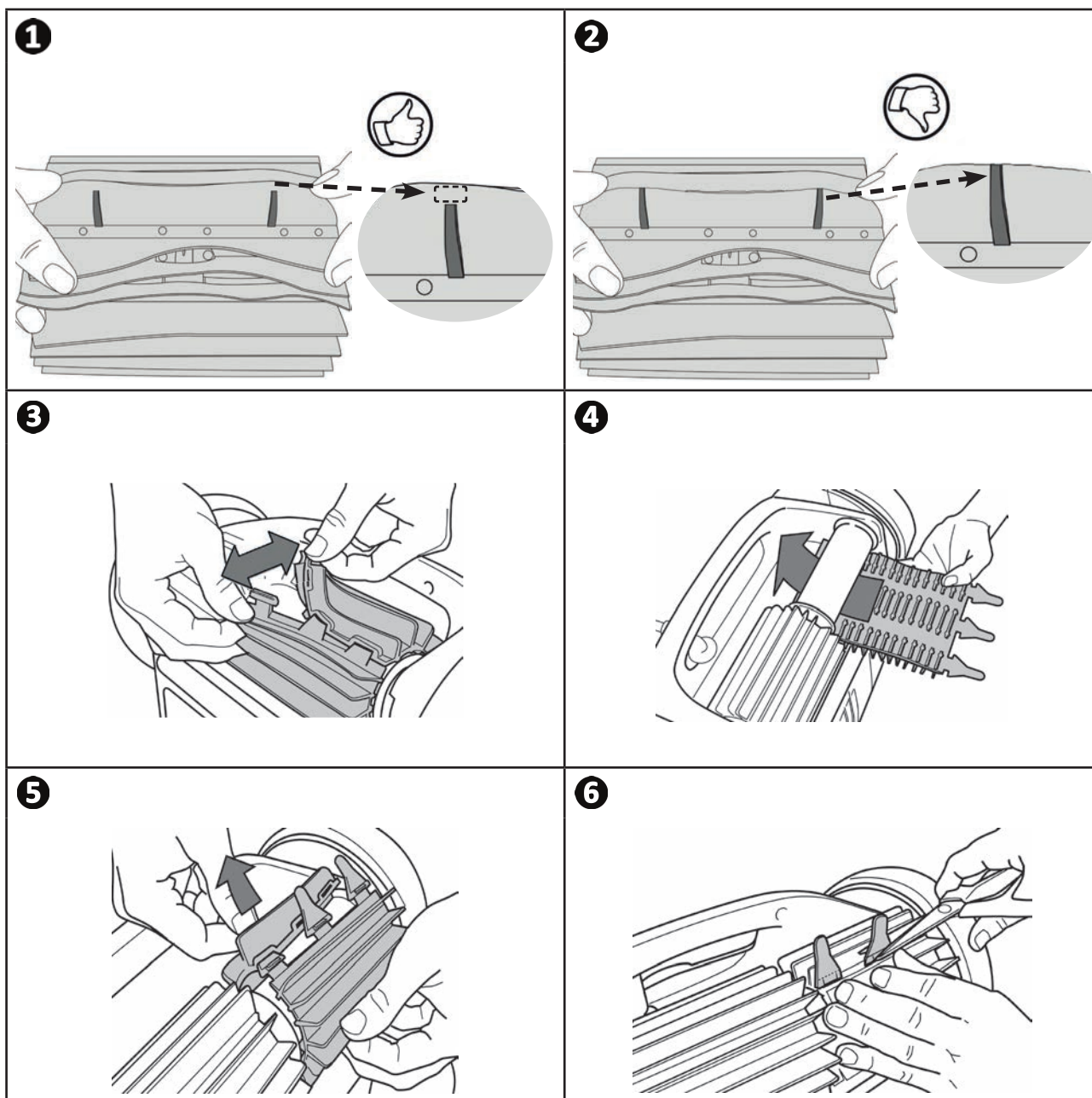
- Odšroubujte turbínu od mříže (viz obrázek 1).
- Zatáhněte mříž (viz obrázek 2).
- Vytáhněte opatrně vodičko toku (viz obrázek 3).
- Pro vytažení turbíny použijte rukavice, poté opatrně uchopte konec turbíny a zatlačte (viz obrázek 4).
- Odstraňte veškeré nečistoty (vlasy, listy, kamínky, ...), které by mohly turbínu zablokovat.



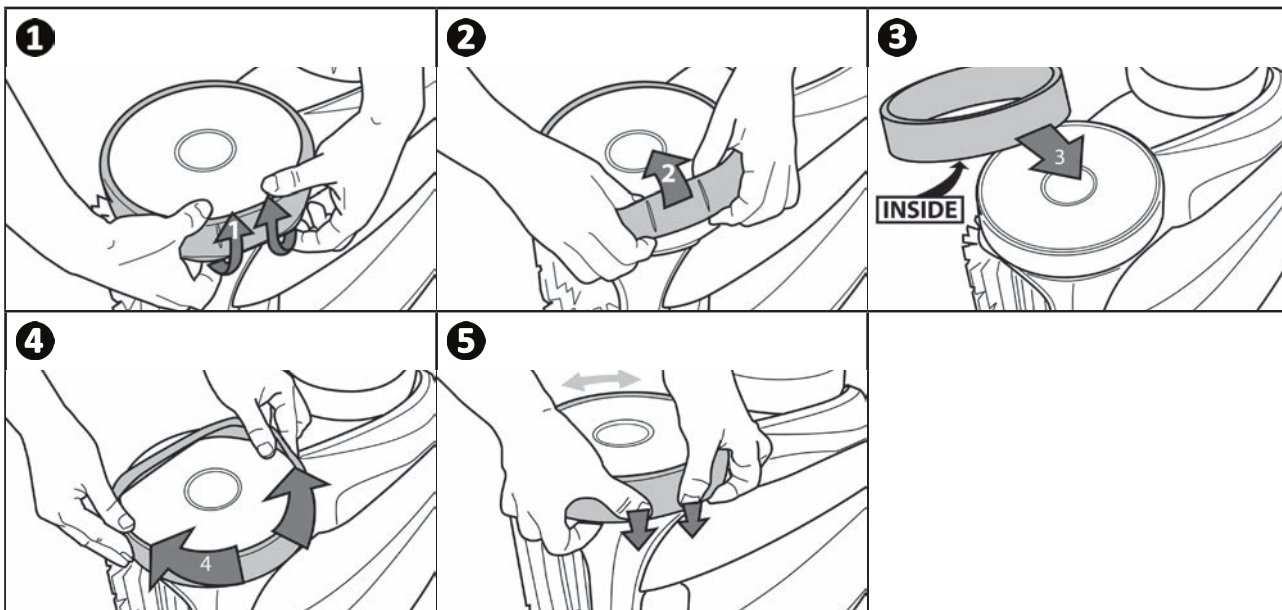
CS

➤ 5.4 I Výměna kartáčů

- Každý kartáč je vybaven indikátory opotřebení, mezerou mezi indikátory a koncem kartáče znamená, že kartáč je v dobrém stavu (viz obr. 1).
- Když se indikátory opotřebení zobrazí podle obrázku 2, kartáče jsou opotřebované a je třeba je vyměnit.
- Pro vytažení opotřebovaných kartáčů vyjměte jazýčky z otvorů, ve kterých jsou připevněné (viz obrázek 3).
- Pro umístění nových kartáčů nejdříve zastrčte okraj bez jazýčků pod nosič kartáče (viz obrázek 4).
- Kartáče otočte okolo podstavce a jazýčky prostrčte do připevňovacích otvorů a zatáhněte za konec každého jazýčku a jeho okraj prostrčte přes drážku (viz obrázek 5).
- Jazýčky ustříhnete nůžkami tak, aby byly na stejné úrovni jako ostatní lamely (viz obrázek 6).



➤ 5.5 I Výměna obručí




CS




6 Řešení problémů




- Než budete kontaktovat svého prodejce v případě nefunkčnosti, proveďte laskavě jednoduché kontroly uvedené v následující tabulce.
- Pokud problém přetrvává, kontaktujte svého prodejce.
-  : Činnosti vyhrazené pro kvalifikovaného technika.

6.1 I Chování přístroje


Část bazénu není správně vyčištěna	<ul style="list-style-type: none">• Opakujte pracovní postup ponoru (viz § "3.3 I Ponoření robotu"), vyzkoušejte různé umístění ponoru v bazénu, až naleznete optimální místo.
Přístroj správně nepřilne ke dnu bazénu	<ul style="list-style-type: none">• V obalu přístroje je vzduch. Opakujte pracovní postup ponoru (viz § "3.3 I Ponoření robotu").• Filtr je plný nebo zanesený: vyčistěte jej.• Filtr je ucpaný: vyměňte jej.• Turbínka je poškozená: 
Robot nestoupá nebo přestal stoupat po stěnách jako dříve.	<ul style="list-style-type: none">• Filtr je plný nebo zanesený: vyčistěte jej.• Filtr je ucpaný: vyměňte jej.• Obruče jsou opotřebené, vyměňte je.• I když se voda zdá čirá, ve vašem bazénu se nacházejí mikroskopické řasy, které jsou pouhým okem neviditelné a které způsobují kluzkost stěn a brání přístroji ve šplhání. Proveďte šokovou chloraci a lehce snižte pH. Během šokové chlorace nenechávejte přístroj v bazénu.
Přístroj se po spuštění nepohybuje	<ul style="list-style-type: none">• Ověřte, zda je zásuvka řídicí jednotky správně napájena.• Zkontrolujte, zda byl spuštěn čistící cyklus a zda svítí kontrolky.
Kabel se zamotává	<ul style="list-style-type: none">• Neodvíjejte celou délku kabelu v bazénu.• V bazénu odvíjete pouze nezbytnou délku kabelu a zbytek kabelu rozviňte po okraji bazénu.
Řídicí jednotka nereaguje na žádné stisknutí tlačítek	<ul style="list-style-type: none">• Odpojte napájecí kabel od síťové zásuvky, počkejte 10 sekund a znovu jej zapojte.

Pokud problém přetrvává, kontaktujte prodejce: 

6.2 I Kódy chyb


- Hlášení závad se zobrazují jak na řídicí jednotce, tak i v aplikaci iAquaLink™.
- Postupujte podle řešení závad uvedených níže, zároveň je lze nalézt i v aplikaci iAquaLink™: podržte stisknutý , dokud se neobjeví chybový kód.

Zobrazení řídicí jednotky	Zobrazení v aplikaci iAquaLink™	Řešení
1	Motor čerpadla	<ul style="list-style-type: none"> • Zkontrolujte, zda nečistoty nebo kabel nebrání ve volném otáčení kartáčů. • Zkontrolujte, zda nic nepřekáží v připojovacím prostoru kabelu. • Pootočte každým kolem o čtvrt obrátky ve stejném směru, dokud se nezačnou volně otáčet. • Pokud nedojde k řešení problému, zkontaktujte vašeho prodejce, aby provedl úplnou diagnostiku.
2	Motor levý pohon	
3	Motor pravý pohon	
4	Spotřeba motorového čerpadla	<ul style="list-style-type: none"> • Ověřte, zda nečistoty nebo vlasy neblokují turbínku. • Pečlivě vyčistěte filtr. • Pokud nedojde k řešení problému, zkontaktujte vašeho prodejce, aby provedl úplnou diagnostiku.
5	Spotřeba motor levý pohon	<ul style="list-style-type: none"> • Zkontrolujte, zda nečistoty nebo kabel nebrání ve volném otáčení kartáčů. • Zkontrolujte, zda nic nepřekáží v připojovacím prostoru kabelu. • Pootočte každým kolem o čtvrt obrátky ve stejném směru, dokud se nezačnou volně otáčet. • Pokud nedojde k řešení problému, zkontaktujte vašeho prodejce, aby provedl úplnou diagnostiku.
6	Spotřeba motor pravý pohon	
7	Robot mimo vodu	<ul style="list-style-type: none"> • Vypněte robot. • Pečlivě vyčistěte filtr. • Znovu jej ponořte do vody a zatřeste jím, aby se uvolnily vzduchové bubliny. • Opět spusťte cyklus. • Pokud nedojde k řešení problému, zkontaktujte vašeho prodejce, aby provedl úplnou diagnostiku.
8		
N/A	N/A	<ul style="list-style-type: none"> • Robot nedokončil cyklus správně. • Opětovné spuštění cyklu čištění
10	Komunikace	<ul style="list-style-type: none"> • Odpojte robot a znovu jej zapojte. • Zkontrolujte, zda je kabel správně připojen k řídicí jednotce. • Zkontrolujte, zda nic nepřekáží v připojovacím prostoru kabelu. • Pokud nedojde k řešení problému, zkontaktujte vašeho prodejce, aby provedl úplnou diagnostiku.
N/A	Chyba spojení	<ul style="list-style-type: none"> • Zkontrolujte stav LED LAN/WEB u řídicí jednotky a proveďte kroky popsané v tabulce "6.3 I Diagnostická podpora při zapojení aplikace iAquaLink™".
N/A	V seznamu „Moje přístroje“ se objevil červený bod	<ul style="list-style-type: none"> • Přístroj není zapojený nebo není připojen k domácí Wi-Fi. Pokud je bod červený a řídicí jednotka je přitom zapojena a ikony LAN/WEB svítí, proveďte obnovení displeje (přejetím prstu shora dolů). • Jakmile se bod zbarví do zelena: přístroj je připraven k použití.

Pokud problém přetrvává, kontaktujte prodejce: 

Vymazání chybového kódu

Na řídicí jednotce:

- Poté, co jste provedli řešení závad, stiskněte jakékoli tlačítko a chybový kód se vymaže (vyjma tlačítka **Wi-Fi Direct** .

V aplikaci iAquaLink™:

- Jakmile vyřešíte potíže, stiskněte možnost **Effacer Erreur** (Vymazat chybu).

6.3 I Diagnostická podpora při zapojení aplikace iAquaLink™

- Než se připojíte k nové Wi-Fi síti, znovu nastavíte parametry vaší Wi-Fi sítě nebo pouze změníte její heslo, musíte znovu provést napojení řídicí jednotky na novou Wi-Fi síť, viz "4.2 I První konfigurace robotu".

Stav řídicí jednotky	Možné příčiny	Řešení
<ul style="list-style-type: none"> • Všechny LED jsou zhasnuté 	<ul style="list-style-type: none"> • Velmi vysoký jas • Odpojená řídicí jednotka. • Výpadek proudu • Ztráta připojení k internetu 	<ul style="list-style-type: none"> • Přístroj překryjte, abyste jej ochránili před slunečními paprsky, a zkontrolujte, zda kontrolky svítí. • Zapojte řídicí jednotku (viz "3.4 I Připojení elektrického napájení"). • Zkontrolujte, zda je jistič pod napětím. • Zkontrolujte, zda je zásuvka pod proudem, například zapojením jiného přístroje. • Zkontrolujte připojení na internet – síť může být v poruše.
<ul style="list-style-type: none"> • Kontrolky LED LAN/WEB nesvítí. • LED LAN/WEB svítí, ale není k dispozici připojení k internetu (nebo je kolísavé). Na displeji aplikace iAquaLink™ se zobrazí hlášení „Erreur Connexion“ (Chyba připojení). 	<ul style="list-style-type: none"> • Ztráta připojení k internetu • Slabý signál Wi-Fi* • Řídicí jednotka je příliš vzdálená od routeru pro domácí Wi-Fi 	<ul style="list-style-type: none"> • Zkontrolujte připojení na internet – síť může být v poruše. • Ověřte, zda je signál Wi-Fi dostatečně silný. Existuje několik způsobů, jak ověřit intenzitu signálu Wi-Fi: <ul style="list-style-type: none"> - Odpojte router (box) domácí Wi-Fi a opět jej zapojte. - Pomocí přenosného počítače navolte konfigurační tabulku a zkontrolujte stav zapojení sítě. Zkontrolujte intenzitu signálu bezdrátové sítě Wi-Fi na přenosném počítači a ověřte stav řídicí jednotky. - Pomocí smartphone nebo tabletu nainstalujte aplikaci iAquaLink™. Zkontrolujte intenzitu signálu bezdrátové sítě Wi-Fi na mobilním nosiči a ověřte stav řídicí jednotky. Pokud je síť Wi-Fi slabá, naplánujte instalaci zesilovače Wi-Fi. - Použijte aplikaci pro analýzu Wi-Fi, v iOS nebo Androidu jich existuje několik. • Při první konfiguraci umístěte řídicí jednotku robotu co nejbližší k routeru (box) pro domácí Wi-Fi. Nepoužívejte prodlužovací kabel (viz "3.4 I Připojení elektrického napájení"), pak proveďte znovu jednotlivé kroky konfigurace (viz "4.2 I První konfigurace robotu"): <ul style="list-style-type: none"> - Jakmile se rozsvítí kontrolky LED LAN/WEB, zapojte ovládací panel v blízkosti bazénu. - Pokud se kontroly LED LAN/WEB nerozsvítí, opět zapojte řídicí jednotku co nejbližší k domu. - Pokud se kontrolky LED LAN/WEB ani nadále nerozsvítí, nainstalujte opakovač Wi-Fi.
<ul style="list-style-type: none"> • Kontrolky LED LAN/WEB svítí, ale připojení nebylo úspěšné. 	<ul style="list-style-type: none"> • Mobilní telefon nemusí být dobře odpojen od Wi-Fi „RoboticCleaner – ***“ pro opětovné připojení k síti Wi-Fi doma nebo v síti 3G nebo 4G. 	<ul style="list-style-type: none"> • Pokud zůstal mobilní telefon připojen k Wi-Fi „RoboticCleaner – ***“, ručně odpojte Wi-Fi „RoboticCleaner – ***“. • Pokud to nebylo provedeno automaticky, připojte mobilní telefon ručně k domácí síti Wi-Fi, 3G nebo 4G.

Stav řídicí jednotky	Možné příčiny	Řešení
<ul style="list-style-type: none"> Svítil pouze jedna LED: LAN nebo WEB. 	<ul style="list-style-type: none"> Problém připojení k místní Wi-Fi síti nebo připojení k serveru. 	Zkontaktujte dodavatele internetového připojení. <ul style="list-style-type: none"> Odpojte router vaší domácí Wi-Fi na 10 vteřin. Opět Wi-Fi router zapojte a sledujte, zda se LED rozsvítí. Zkontrolujte připojení na internet – síť může být v poruše.
<ul style="list-style-type: none"> Kontrolky LED LAN/WEB blikají 	<ul style="list-style-type: none"> Probíhá aktualizace softwaru. 	<ul style="list-style-type: none"> Kontrolky LED mohou blikat po dobu 10 minut, dokud nebude dokončena aktualizace.

***Signál Wi-Fi může být slabý z několika příčin**



- Vzdálenost mezi routerem (boxem) a řídicí jednotkou robotu,
- Typ routeru (boxu),
- Počet stěn mezi routerem (boxem) a řídicí jednotkou robotu,
- Dodavatel přístupu na internet,
- atd.

Váš prodejce
Your retailer

Model přístroje
Your retailer

Sériové číslo
Serial number

Registrace výrobku a zákaznická podpora pro bližší informace:
For more information, product registration and customer support:

www.zodiac.com

